

**УПРАВЛЕНИЕ ПО ОБРАЗОВАНИЮ, СПОРТУ И ТУРИЗМУ
ВИЛЕЙСКОГО РАЙОННОГО ИСПОЛНИТЕЛЬНОГО КОМИТЕТА**

**ГОСУДАРСТВЕННОЕ УЧРЕЖДЕНИЕ ОБРАЗОВАНИЯ
«ВИЛЕЙСКАЯ ГИМНАЗИЯ № 2»**

ЭКСКУРСИЯ «НАСЛЕДИЕ ВИЛЕЙЩИНЫ»

Автор: Жарская М.В., заместитель директора по учебной работе Государственного учреждения образования «Вилейская гимназия № 2»

Цель: становление духовно-нравственных ценностей у учащихся через изучение истории, архитектуры, природы родного края, популяризация имеющихся краеведческих материалов

Задачи: знакомить учащихся с памятниками архитектуры и природы Вилейского района;

создать условия для воспитания духовно-нравственных ценностей на основе культурного наследия Вилейщины;

формировать уважительное отношение к истории, культуре родного края, чувство гордости за малую родину.

Объекты экскурсии: православные и католические храмы, иные архитектурные объекты, памятники истории и природы.

Тип экскурсии: историческо-познавательная.

Вид экскурсии: автобусно-пешеходная.

Продолжительность экскурсии: 7 ч 40 мин

Продолжительность маршрута: 110- 115 км.

Маршрут экскурсии:

г. Вилейка (ул. Чапаева, д. 65) – д. Куренец – д. Речки – д. Костеневичи – д. Долгиново – д. Камено – д. Стешицы – д. Старинки – д. Илья – д. Вязынь – г. Вилейка.

Карта-схема туристического маршрута



Программа обслуживания

| № п/п | Населенный пункт | Расстояние от места выезда, км | Время прибытия/выезда | Запланированная туристическая услуга |
|-------|------------------|--------------------------------|-------------------------------|--------------------------------------|
| 1 | Вилейка | | Выезд 9.00 | Выезд |
| 2 | Куренец | 11 | 9.20 – 9.45 | Экскурсия |
| 3 | Речки | 19 | 10.00-10.40 | Экскурсия |
| 4 | Костеневичи | 25 | 10.50 –11.20 | Экскурсия |
| 5 | Долгиново | 45 | 11.50 -12.30 12.30 – 13.30 | Экскурсия, обед |
| 6 | Камено | 52 | 13.40 – 14.10 | Экскурсия |
| 7 | Стешицы | 57 | 14.20 - 14.30 | Экскурсия |
| 8 | Старинки | 68 | 14.45 – 15.10 | Экскурсия |
| 9 | Илья | 78 | 15.20 – 15.50 | Экскурсия |
| 10 | Вязынь | 86 | 16.00 – 16.15 | Экскурсия |
| 11 | Вилейка | 110 | 16.40 | Приезд |

Путевая экскурсионная информация

1 остановка. ДЕРЕВНЯ КУРЕНЕЦ

Куренец - самая старая деревня в Вилейском районе.

В 1539 году Ян Михайлович, владелец Куренца, основал здесь костёл Рождества Пресвятой Девы Марии. В 1652 году на его месте был построен новый деревянный католический храм.

Костел Непорочного Зачатия Пресвятой Девы Марии в Куренце расположен в центре этого населенного пункта. Лаконичный внешний вид, практически лишенный декоративных элементов, не позволяет отнести данный храм к какому-либо направлению в архитектуре.

После восстания 1863 года деревянный католический храм XVII века был закрыт. В 1866 году здание передано православной церкви. Во второй половине XIX века в Куренце была построена ещё одна **православная церковь**, каменная, освящённая во имя **Рождества Богородицы** (сохранилась до нашего времени)

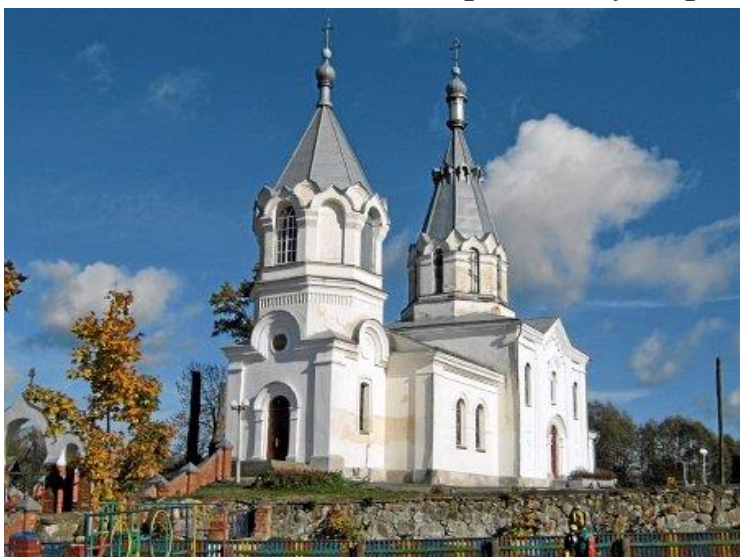


14 октября 1866 года произошла закладка новой каменной церкви. 16 октября 1870 года новая церковь была освящена в честь Рождества Пресвятой Богородицы.

В сентябре 1915 года, во время Свенцянского прорыва немецкой кавалерии, в Куренецкой церкви был устроено стойло для лошадей.

В 1925 году случился пожар, во время которого треснул церковный колокол.

В 1960-е годы храм был закрыт советскими властями. Церковная утварь и иконы были вывезены в деревню Косута. Сам храм был отдан под хранилище зерна, муки и удобрений. В конце 1970-х случился пожар, который значительно повредил стены храма и оставшуюся крышу.



В марте 1990 года начались восстановительные работы под руководством священника Иоанна Крупко. 26 июня 1993 года митрополит Филарет совершил освящение храма в честь Рождества Пресвятой Богородицы.

Гомсин Камень. Геологический памятник природы республиканского значения.



Из Википедии: «Гомсін камень Куранецкі» — вялікі [валун](#) каля вёскі [Куранец Вілескага раёна](#). Найбуйнейшы ледавіковы валун Вілейшчыны, геалагічны [помнік прыроды](#) рэспубліканскага значэння.

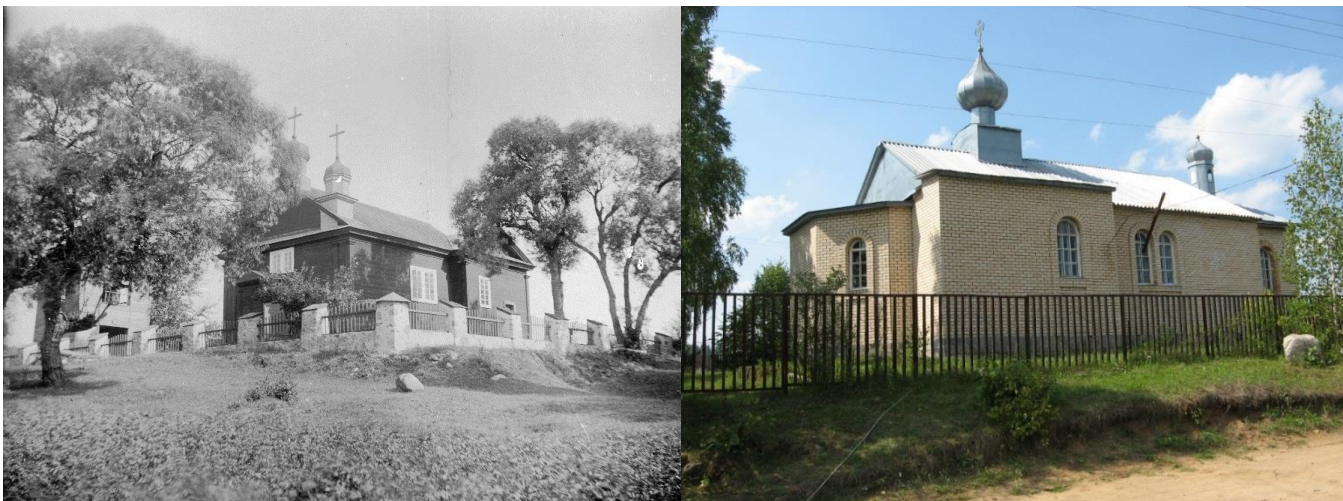
Камень вельмі вялікі, а калісьці быў яшчэ большы, пакуль у пачатку ХХ стагоддзя яго часткова не ўзарвалі, пасля чаго ад яго адваліліся пяць буйных кавалкаў. Гомсін камень адносяць да той групы культавых камянёў, якія ў беларускай міфалогіі маюць назвы камяні-краўцы, або камяні-шаўцы. У такіх камянях па легендзе жывуць або чэрці, або змеі, або

абстрактныя шаўцы-краўцы, якія вельмі дбайна і за невялікую плату шыюць або адзенне, або боты. Паводле павер'яў, пашытыя такім чынам боты і адзенне нельга надзяваць у царкву, бо там яны адразу распаўзуцца.

Пра ўзнікненне валуна захавалася такая легенда. «Некалі на месцы каменя стаяла хата шаўца па прозвішчы Гомсін. Ён быў філосаф, ні ўва што не верыў, не хадзіў у царкву і не зважаў ні на якія святы. І вось на Вялікдзень, калі ўсе людзі пайшлі ў царкву, шавец вырашыў у гэты дзень замест адной пары ботаў пашыць дзве. Пасмейваючыся з аднавяскоўцаў, ён узяўся за працу. Калі людзі вярталіся з царквы, Гомсін усё яшчэ працаваў. Але калі аднавяскоўцы наблізіліся да шаўцовай хаты, на чыстым блакітным небе раптам з'явілася хмара, лінуў дождж, у той жа самы момант грывнула, і маланка ўдарыла ў самую хату. Уражаныя і спалоханыя людзі пападалі на калені і прыкрылі вочы рукамі. Калі ўсё сціхла, і людзі наважыліся адсланіць вочы, то замест шаўцовай хаты яны ўбачылі велізарны камень, быццам ніколі і не стаяла нічога іншага на тым месцы. Многія з сялян і дагэтуль упэўненыя, што, як нахілішся да каменя, то пачуеш крык пеўня і грукат шавецкага малатка. Яшчэ яны сцвярджаюць, што ледзь не кожнае лета ў камень б'е пярун». А камень і сапраўды ў многіх месцах расколаты.

2 **остановка. ДЕРЕВНЯ РЕЧКИ**

Речки – это маленькая деревня Вилейского района. Основной архитектурной достопримечательностью деревни Речки является **церковь Святого Духа**. Данная церковь в деревне Речки была первоначально построена в 19-м веке из дерева. В декабре 2017 года этот белорусский архитектурный памятник полностью сгорел.



Речковские холмы.

Холмы и гряды-увалы образовались 220-150 тысяч лет назад в результате деятельности ледника и его талых вод. Гряды-увалы, холмы и ложбины покрыты хвойным лесом с примесью березы, осины и лещины.

Перепад высот от 175 м до 211 м над уровнем моря. На гряде-увале Горе Замчистой размещается древнее городище. На северо-западном склоне находится уникальная, единственная в Беларуси **естественная пещера**, которая имеет узкий вход и видимую длину 2 м. Напротив пещеры, ниже по склону, разбросаны каменные столбы, которые сами по себе являются памятниками природы. Местонахождение: в 0,2 км на юго-восток от д. Речки.



3 остановка. ДЕРЕВНЯ КОСТЕНЕВИЧИ

Основной архитектурной достопримечательностью деревни Костеневичи является **костел Непорочного Зачатия Девы Марии**. Данный храм был возведен в деревне Костеневичи в 1763 году. Построили этот небольшой каменный костел взамен более старинного деревянного храма, который, в свою очередь, был построен в 1662 году и располагался на том же месте.



Костел весьма живописно расположен в центре деревни Костеневичи и отлично вписывается в окружающий ландшафт. Рядом с костелом в деревне Костеневичи имеется деревянная колокольня 19-го века, а также

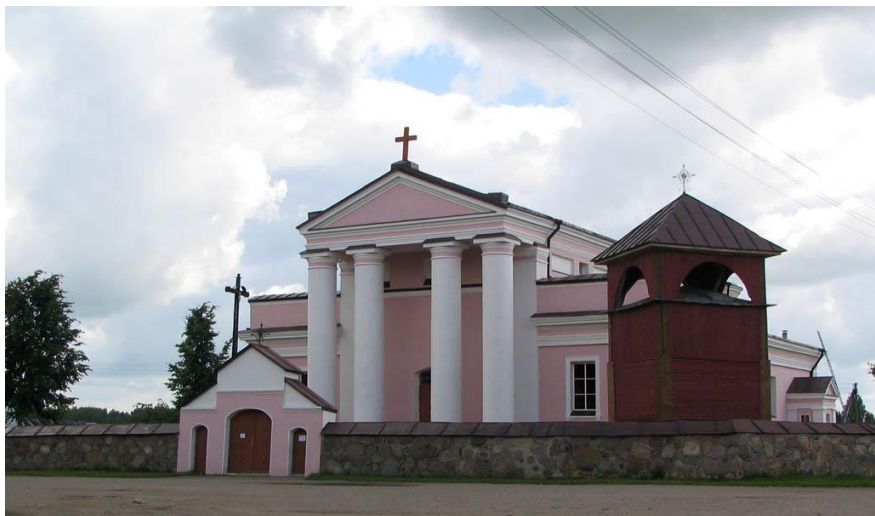
несколько скульптур. Территория вокруг храма прекрасно благоустроена и огорожена каменной оградой с красивой брамой 19-го века.

Рядом с костелом расположено **здание плебании** (приходской администрации и дома священника), которое вероятно было построено в начале 20-го века. Перед храмом имеется небольшой, но живописный сквер, где расположено несколько современных памятников посвященных событиям Второй Мировой войны. Костел Непорочного Зачатия Девы Марии находится в отличном состоянии. Этот храм привлекает туристов и путешественников по Беларуси своей простотой и лаконичностью, а также красотой и законченностью всего архитектурного ансамбля (костел, колокольня, брама, ограда и плебания), который прекрасно вписан в окружающую местность.



4 остановка. ДЕРЕВНЯ ДОЛГИНОВО

Основной архитектурной достопримечательностью деревни Долгиново является **костел Святого Станислава**. Данный храм был возведен в деревне Долгиново в 1853 году. Построили этот новый каменный костел на месте и взамен



значительно более старинного деревянного храма, который накануне сгорел. Рядом с костелом в деревне Долгиново имеется деревянная колокольня 19-го века и несколько скульптур. Территория вокруг храма огорожена солидной каменной оградой с несколькими брамами 19-го века. За костелом расположено пустующее здание бывшей плебании, которое, вероятно, было построено в конце 19-го или начале 20-го веков.

Костел в деревне Долгиново непрерывно функционировал с момента своей постройки и вплоть до нашего времени (в отличие от большинства других костелов в Беларуси). Храм был открыт не только во время мировых войн, но и в советское время.

Еще одной достопримечательностью деревни Долгиново является **церковь Святой Троицы**, построенная в 1870 году.



В Долгиново имеется небольшая придорожная часовня, построенная в 1856 году. Позже, в 1915-20 годах рядом с часовней было сделано небольшое воинское захоронение. Поэтому сегодня данная часовня является мемориальной.

Деревня издавна была известна как крупный торгово-ремесленный центр. Здесь часто проводились большие ярмарки. Деревня и сегодня остается достаточно крупной. Небольшие сельские базары здесь регулярно проводятся и в наше время. Кроме того, в деревне Долгиново имеются некоторые элементы не только базовой инфраструктуры (магазины, почта, банк), но и туристической инфраструктуры: здесь имеются кафе и бар. В Минске имеется улица под названием «Долгиновский тракт», которая как раз ведет в сторону выезда из Минска в направлении деревни Долгиново. В Долгиново непродолжительное время жил и учился знаменитый белорусский писатель Змитрок Бядуля, о чем напоминает небольшая мемориальная плита, установленная в центре деревни.

В Долгиново сохранилось **здание бывшей школы раввинов (ешибот)**, где в конце 1890-х гг. учился З.Бядуля.



5 остановка. ДЕРЕВНЯ КАМЕНО.

Деревня Камено известна с 16 ст. В 1519 г. упоминается в московской летописи. В деревне, за 0,1 км от правого берега р. Вилии имеется памятник эпитафии 12 ст. – **Воротишин камень (или Воротишин крест)**, один из Борисовых камней.

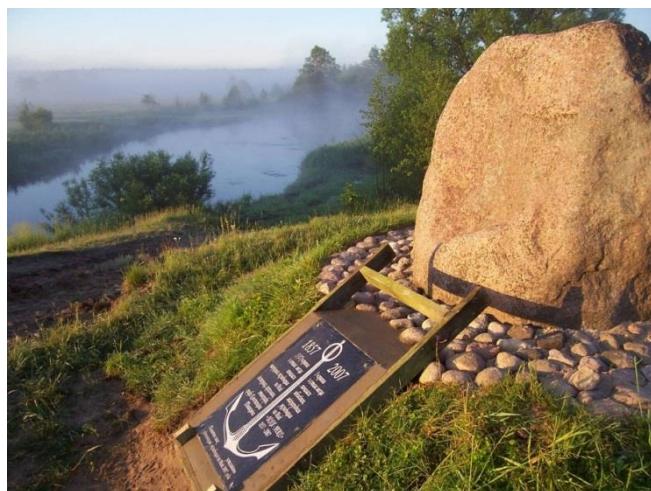
Борисовы камни – самородные глыбы с выбитыми на них изображениями креста и надписями, сделанными по велению полоцкого князя Бориса Всеславовича. Это памятники истории и культуры Беларуси 12 века. Есть несколько версий их предназначения. Одна говорит, что камни были молитвой о помощи в тяжелые времена, другая – что они отмечали границы Полоцкого княжества, третья – что так отмечали торговые пути и судоходные реки.

Камень «Воротишин крест» – уникальная достопримечательность Беларуси. Это глыба темного гранита в виде колокола, имеет диаметр в основании порядка 11 метров и возвышается над землей почти на 3 м. Однако считается, что большая его часть, как у айсберга, скрыта под поверхностью.

На одной стороне высечен шестиконечный крест, вокруг него – надпись «ІС ХС НИКА», которая переводится как «Иисус Христос побеждает». На противоположной стороне сохранилась надпись «Господи помоги рабу своему...» – аналогичный текст присутствует на всех Борисовых камнях.

«Воротишин Крест» в Камено располагается на территории частного владения. Включен в ряд экскурсионных маршрутов по Беларуси.

Каменный знак с мемориальной табличкой установленный участниками экспедиций 2007 года по реке Вилии в память экспедиции К. П. Тышкевича 1857 года, также начинавшейся от этого места.



6 остановка. ДЕРЕВНЯ СТЕШИЦЫ.

Из Википедии: **костёл Преображения Господня** – кирпичный католический храм в агрогородке Стешицы. Впервые костёл в этом населённом пункте известен с 1786 года. Он был построен на средства Людвиг и Изабелины Каминских. Костёл был деревянным. Костёл функционировал до 1866 года, когда вскоре после подавления восстания 1863—1864 годов был закрыт и перестроен в православный храм. В 1919 году здание было возвращено католической общине. Здание костёла существовало до 1957 года. Новый каменный костёл был построен в 1996 году на том же месте, где ранее стоял старый деревянный костёл.



7 остановка. ДЕРЕВНЯ СТАРИНКИ.

В деревне Старинки сохранилась одна небольшая архитектурная достопримечательность – **усадебный дом**. Данный усадебный дом был построен из натурального камня и кирпича в начале 20-го века.



8 остановка. ДЕРЕВНЯ ИЛЬЯ.

Основной архитектурной достопримечательностью деревни Илья является **костел Сердца Иисуса**. Этот каменный храм был возведен на окраине деревни Илья в 1907-1909 годах. Затем, после окончания Великой Отечественной Войны, костел в поселке Илья был закрыт и переоборудован под молочный цех. В начале 1990-х годов храм был возвращен Католической церкви, отреставрирован и заново освящен в 1993 году. На сегодняшний день этот действующий католический костел в местечке



Илья находится в хорошем состоянии и является интересной достопримечательностью Беларуси. И хотя костел в деревне Илья совсем небольшой, тем не менее он весьма монументален. Толщина его стен, облицованных натуральным камнем, достигает одного метра.

Имеется еще несколько небольших достопримечательностей. Во-первых, это небольшая **деревянная Православная церковь Святого Ильи**, первоначально построенная в 1828 году. На сегодняшний день данная действующая церковь отлично отреставрирована и находится в прекрасном состоянии. Во-вторых, это несколько исторических строений рубежа 19-го и 20-го веков, которые могут быть отнесены к рядовой исторической застройке. Одно из самых заметных и примечательных зданий такого типа в поселке Илья расположено прямо напротив костела. Данное здание некогда выполняло роль гостиницы.



Памятник жертвам геноцида, памятник героям ВОВ.

9. остановка. **ДЕРЕВНЯ ВЯЗЫНЬ.**

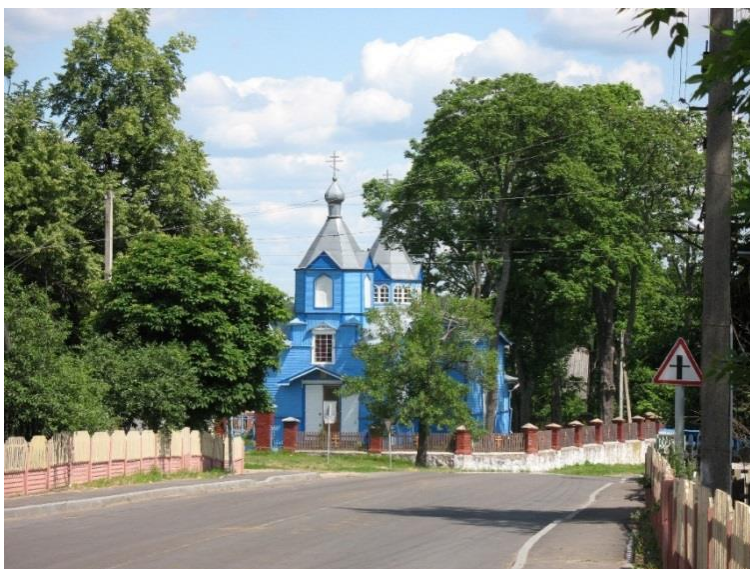
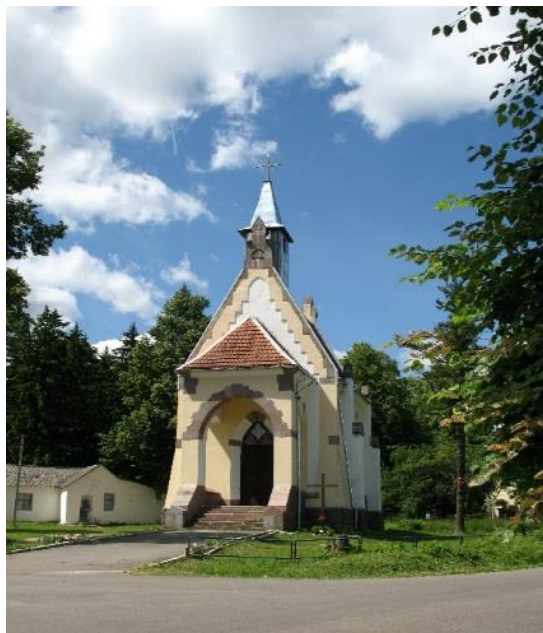
Основной архитектурной достопримечательностью деревни Вязынь является **костел Рождества Девы Марии**, построенный здесь в 1908 году.

Первоначально этот костел был построен в качестве часовни-усыпальницы и входил в состав небольшого усадебного комплекса, ранее располагавшегося в деревне Вязынь. На данный момент от этого комплекса, кроме часовни, ставшей костелом, сохранилось только несколько совсем непримечательных хозяйственных построек и парковая аллея. Усадебный дом не сохранился.

Другой интересной достопримечательностью деревни Вязынь является деревянная **Покровская церковь**.

Данный храм построен на месте, где ранее располагался деревянный костел 18-го века. Данный храм расположен очень живописно: при въезде в деревню на берегу большого и красивого водохранилища, а главным фасадом этот храм обращен к небольшой центральной площади поселка. Покровская церковь в деревне Вязынь также является интересным архитектурным памятником, культурно-исторической ценностью и достопримечательностью Беларуси.

В центре деревни расположен **памятник героям Великой Отечественной войны**, отдавшим жизнь за освобождение Родины.



ИСТОЧНИКИ ИНФОРМАЦИИ:

<https://www.google.com/search?q=%D1%84%D0%BE%D1%82%D0%BE+%D0%B4.+%D0%BA%D1%83%D1%80%D0%B5%D0%BD%D0%B5%D1%86+%D0%B2%D0%B8%D0%BB%D0%B5%D0%B9%D1%81%D0%BA%D0%B8%D0%B9+%D1%80%D0%B0%D0%B9%D0%BE%D0%BD#imgrc=jldE VY0pWpwctM&imgdii=vfPmwvKB3Y51PM>

https://minpriroda.gov.by/ru/svg_map-ru/getElement/264

<http://www.fotobel.by/valuny-belarusi/gomsin-kamen/>

<https://vedaj.by/index.php/ru/goroda/minsk/wil/starinki>

Даведачнае выданне “Гарады і вёскі Беларусі” Энцыклапедыя. Том 8. Мінская вобласць. Кніга 1. / Рэд. В.В. Грынявецкі, В.А.Кавальчук і інш.- Мінск: Беларуская энцыклапедыя імя Петруся Броўкі, 2010.